

Before calling service

If you have further questions or damaged accessory parts, contact us at 1-800-SAMSUNG (726-7864)



1. Automatic Ice Maker does not work

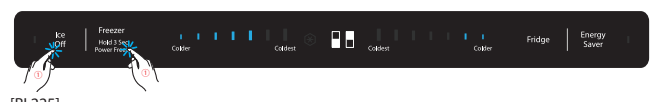
- Allow your refrigerator to operate and cool down for 24 hours (1 full day) before the ice maker starts producing ice.



2. Canceling cooling off mode (Freezer/Fridge Temperature Indicator moving)

- Cooling off function is for store display, and it makes the refrigerator not to generate cool air. (Only for product sold in U.S)

[RF221, RF220]



[RL225]



[RL220]

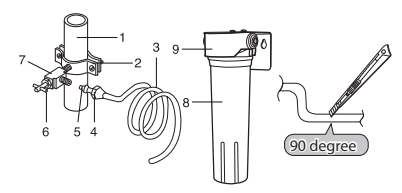


- In case of Cooling off Mode, refrigerator may seem like working but it does not make cool air. To cancel this mode, press the "Cooling Off Key" at the same time for 5 seconds until "Ding-dong" sounds.

COOLING OFF KEY
 RF221, RF220, RL225 Model : Ice Off + Freezer Key
 RL220 Model : Power Freeze + Freezer Key

3. Water dispenser Intallation(On some models)

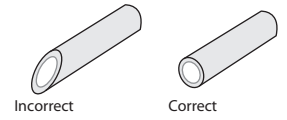
- Turn on water installation and Flush 3 gallons through filter before use (flush approximately 6 minutes)



- Cold Water line
- Pipe Clamp.
- Plastic line
- Compression Nut
- Compression Sleeve
- Packing Nut
- Shut Off Valve
- Filter Cartridge
- Cartridge Holder

- The water filter must be installed outside the refrigerator. It is not provided with your new refrigerator. The filter cartridge (8) and holder (9) kit can be purchased from local hardware store.

- Do not use copper line.
- Cut the tubing, making sure the ends are square and clean.



There are several items that you need to purchase to complete this connection. You may find these items sold as a kit at your local hardware store.

Use Copper Tubing	Use Plastic Tubing
1/4" copper tubing	1/4" plastic tubing ☑ Molded end (Bulb)
1/4" compression nut (1pc)	1/4" compression nut (1pc)
Ferrule (2pc)	

4. Fridge or freezer Compartments are warm

- Allow your refrigerator to operate and cool down for 24 hours (1 full day) to reach to the set temperature.
- Also, into your refrigerator, it may need an additional 24 hours for the fridge to reach the set temperature.

5. Moisture forms on outside/inside of refrigerator

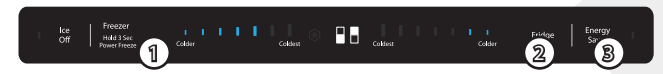
- Wipe off the condensation with a dry towel (This may occur during hot and humid seasons.)
- If the condensation occurs on the doors, turn off the Energy Saving function.
- If you open the doors frequently or for too long, it may cause moisture inside the fridge.

6. Noise Clicks, Pops, Cracks, Snaps

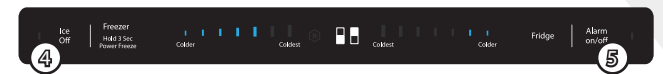
- These noises may be heard occasionally inside the refrigerator. This is normal. This sound occurs when various items contract or expand while temperatures are changing; especially during defrosting. This may also occur when electronic devices including the ice maker are operating.

7. Display

[RF221, RF220]



[RL225]



[RL220]



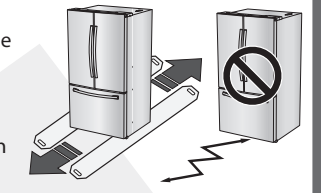
(1) Freezer (Hold 3 sec for Power Freeze)	Press the Freezer button to set the freezer temperature between colder and coldest. Press and hold the Freezer button for 3 seconds to activate Power Freeze function which speeds up the freezing process in the freezer.
(2) Fridge	Press the Fridge button to set the Fridge temperature between colder and coldest.
(3) Energy Saver	For better energy efficiency, press the Energy Saver button. If condensation occurs on the doors, turn the Energy Saver Button function off.
(4) Ice Off	If you don't want to make more ice, Press the Ice Off button. The LED will light up and the Ice-Maker stops making ice.
(5) Alarm On/Off	Press the Alarm On/Off button to turn the door open alarm on and off.
(6) Power Freeze	Press this button to activate Power Freeze function which speeds up the freezing process in the freezer.

8. Food stored in refrigerator is frozen

- If food with too much moisture is stored near the cooling vents, it may get frozen. Be sure to keep moist food away from the cooling vents.

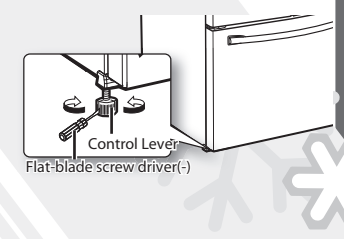
9. Moving and Installing

- When installing, servicing or cleaning behind the refrigerator, be sure of the following:
- To protect your floor's finish when moving the refrigerator, cut a large section of the cardboard carton and place under the refrigerator where you are working.
- Pull the unit straight out and push back in straight after finishing.



10. Leveling & Door Alignment

- Insert a flat-blade screwdriver into a slot on the control lever, turn it clockwise or counter-clockwise to level the door.



Antes de llamar al servicio técnico

Si tiene otras preguntas o accesorios dañados, comuníquese al 1-800-SAMSUNG (726-7864).

- La fábrica de hielo automática no funciona
 - Deje que el refrigerador funcione y se enfríe durante 24 horas (un día entero) antes de que la fábrica de hielo comience a hacer hielo.

2. Cancelación del modo de enfriamiento desactivado (Indicador móvil de la temperatura del congelador/refrigerador)

- La función Cooling Off (Enfriamiento desactivado) es para las visualizaciones en las tiendas y hace que el refrigerador no genere aire frío. (Sólo productos que se venden en Estados Unidos)
- En el modo de enfriamiento desactivado, el refrigerador parece que está funcionando pero no genera aire frío. Para cancelar este modo, pulse las "teclas de desactivación del enfriamiento" al mismo tiempo durante 5 segundos hasta que oiga un sonido (Talán, Talán).

TECLAS DE DESACTIVACIÓN DEL ENFRIAMIENTO

- Modelos RF221, RF220, RL225: Teclas Ice Off (Hielo desactivado) + Freezer (Congelador)
- Modelo RL220: Teclas Power Freeze (Poder de congelación) + Freezer (Congelador)

3. Goteo del dispensador de agua (algunos modelos)

- Abra el suministro de agua y haga correr 3 galones de agua a través del filtro antes de utilizarlo (durante aproximadamente 6 minutos).
- El filtro de agua debe estar instalado en el exterior del refrigerador. No se proporciona con el nuevo refrigerador. El kit del cartucho del filtro (8) y el soporte (9) se puede adquirir en el distribuidor donde se compró el refrigerador.
- No utilice tubería de cobre.
- Corte el tubo; asegúrese de que el corte de los extremos sea en escuadra y limpio.

Para llevar a cabo la conexión, necesita adquirir varios elementos. Posiblemente su ferretería local lo venda todos juntos en un kit.

Uso de la tubería de cobre	Uso de la tubería de plástico
Tubería de cobre de 1/4"	Tubería de plástico de 1/4"
Tuerca de compresión de 1/4" (1)	Extremo moldeado (lámpara)
Férula (2)	Tuerca de compresión de 1/4" (1)

4. Los compartimentos del congelador o del refrigerador están calientes

- Deje que el refrigerador funcione y se enfríe durante 24 horas (un día entero) para alcanzar la temperatura establecida.
- Además, cuando coloca alimentos a temperatura ambiente o más calientes en el refrigerador, es posible que el refrigerador requiera otras 24 horas para alcanzar la temperatura establecida.

5. Se forma humedad en la parte exterior/interior del refrigerador

- Limpie la condensación con una toalla seca (Esto puede ocurrir durante las estaciones calurosas y húmedas).
- Si la condensación se produce en las puertas, apague la función Energy Saver (Ahorro de energía).
- Si abre las puertas con frecuencia o por demasiado tiempo, es posible que se produzca humedad en la parte interior del refrigerador.

6. Clics, restallidos, crujidos, chasquidos

- Es posible que ocasionalmente se escuchen ruidos provenientes del refrigerador. Esto es normal. Estos ruidos se producen cuando varios artículos se contraen o expanden

cuando cambia la temperatura, especialmente durante el descongelamiento. Esto también puede ocurrir durante el funcionamiento de algunos dispositivos electrónicos, incluida la fábrica de hielo.

7. Visor

(1) Freezer (Congelador) (Hold 3 sec for Power Freeze) (Presionar 3 seg para Poder de congelación)	Presione el botón Freezer (Congelador) para establecer la temperatura del congelador entre más fría y mucho más fría. Presione y mantenga presionado el botón Freezer (Congelador) durante 3 segundos para activar la función Power Freezer (Poder de congelación) que acelera el proceso de congelación del congelador.
(2) Fridge (Refrigerador)	Presione el botón Fridge (Refrigerador) para establecer la temperatura del refrigerador entre más fría y mucho más fría.
(3) Energy Saver (Ahorro de energía)	Pulse el botón Energy Saver (Ahorro de energía) para ahorrar energía. Si se produce condensación en las puertas, apague la función Energy Saver (Ahorro de energía).
(4) Ice Off (Hielo desactivado)	Si no desea hacer más hielo, presione el botón de Ice Off (Hielo desactivado). El LED se encenderá y la fábrica de hielo se detendrá.
(5) Alarm On/Off (Encendido/apagado de la alarma)	Presione el botón Alarm On/Off (Encendido/apagado de la alarma) para encender y apagar la alarma de apertura de la puerta.
(6) Power Freeze (Poder de congelación)	Presione este botón para activar la función Power Freezer (Poder de congelación) que acelera el proceso de congelación del congelador.

8. Los alimentos almacenados en el refrigerador están congelados.

- Si se almacenan alimentos con mucha humedad cerca de los orificios de refrigeración, es posible que se congelen. Asegúrese de mantener los alimentos húmedos alejados de los orificios de refrigeración.

9. Traslado e instalación

- Cuando instale el refrigerador o haga trabajos de mantenimiento o limpieza, asegúrese de lo siguiente:
 - Para proteger el acabado del piso al trasladar el refrigerador, corte una hoja grande de cartón y colóquela debajo del refrigerador mientras trabaja.
 - Jale la unidad en línea recta y empújela también en línea recta al finalizar.

10. Nivelación y alineación de la puerta

- Inserte un destornillador de punta chata (-) en una ranura dentro de la palanca de control y gírelo en el sentido de las agujas del reloj o en sentido contrario para nivelar la puerta.

Avant de contacter le service de réparation

Si vous avez des questions ou si des pièces de l'appareil sont endommagées, contactez nous au 1-800-SAMSUNG (726-7864)

- La machine à glaçons automatique ne fonctionne pas
 - Laissez le réfrigérateur fonctionner et se refroidir pendant 24 heures (un jour entier) avant que la machine à glaçons ne produise de la glace.

2. Annulation du mode sans refroidissement (déplacement de l'indicateur Température congélateur/réfrigérateur)

- La fonction sans refroidissement est utilisée pour les réfrigérateurs d'exposition, et elle permet au réfrigérateur de ne pas générer d'air froid. (Uniquement pour les produits commercialisés aux États-Unis)
- En mode sans refroidissement, le réfrigérateur peut sembler fonctionner mais ne produit pas d'air froid. Pour annuler ce mode, appuyez sur la touche Cooling Off (Sans refroidissement) simultanément pendant 5 secondes jusqu'à ce qu'un signal sonore soit émis.

TOUCHE COOLING OFF (SANS REFOIDISSEMENT)

- Modèle RF221, RF220, RL225 : touche Ice Off + Freezer (Désactivation glace + Congélateur)
- Modèle RL220 : Touche Power Freeze + Freezer (Congélation rapide + Congélateur)

3. Écoulement du distributeur d'eau (sur certains modèles)

- Ouvrez l'alimentation et faites s'écouler l'eau pendant environ 6 minutes (12 litres) avant de la consommer.
- Le filtre d'eau doit être installé à l'extérieur du réfrigérateur. Il n'est pas fourni avec votre nouveau réfrigérateur. La cartouche du filtre (8) et le support (9) peuvent être achetés dans le magasin où vous avez acheté ce réfrigérateur.
- N'utilisez pas de fil de cuivre.
- Coupez le tube, en s'assurant que les extrémités soient carrés et propres.

Vous devez vous munir de plusieurs accessoires pour effectuer ce raccordement.

Ces accessoires sont en vente sous forme de kit dans votre magasin de matériel de plomberie local.

Utilisation d'un tube en cuivre	Utilisation d'un tube en plastique
Tube en cuivre 1/4"	Tube en plastique 1/4"
Écrou de serrage 1/4" (x1)	Extrémité moulée (en forme de poire)
Bague (x2)	Écrou de serrage 1/4" (x1)

4. Des compartiments du réfrigérateur ou du congélateur sont chauds

- Laissez le réfrigérateur fonctionner et se refroidir pendant 24 heures (un jour entier) pour qu'il atteigne la température réglée.
- En outre, lorsque l'intérieur est à la température ambiante ou lorsque vous placez des aliments plus chauds dans le réfrigérateur, celui-ci peut nécessiter 24 heures supplémentaires pour atteindre la température réglée.

5. L'humidité se forme à l'extérieur/à l'intérieur du réfrigérateur

- Essayez la condensation à l'aide d'un chiffon sec (Cela est susceptible de se produire lors des saisons chaudes et humides.)
- Si la condensation se développe sur les portes, désactivez la fonction Energy Saving (Économie d'énergie).
- Si vous ouvrez les portes fréquemment ou trop longtemps, cela peut provoquer de l'humidité à l'intérieur du réfrigérateur.

6. Bruit de cliquetis, craquements, ruptures, enclenchements

- Il est possible d'entendre ces bruits occasionnellement à l'intérieur du réfrigérateur. Ceci est tout à fait normal. Ce bruit se produit lorsque divers éléments se contractent ou se dilatent au moment des changements de température ; notamment durant le dégivrage. Cela peut se produire également lorsque des dispositifs électroniques y compris la machine à glaçons fonctionnent.

7. Écran

(1) Freezer (Congélateur) (Appuyez dessus pendant 3 secondes pour activer la congélation rapide)	Appuyez sur le bouton Freezer (Congélateur) pour régler la température du congélateur. Appuyez sur le bouton Freezer (Congélateur) pendant 3 secondes pour activer la fonction Power Freezer (Alimentation congélateur) qui accélère le processus de congélation dans le congélateur.
(2) Fridge (Réfrigérateur)	Appuyez sur le bouton Fridge (Réfrigérateur) pour régler la température du réfrigérateur.
(3) Energy Saver (Économie d'énergie)	Pour une meilleure efficacité énergétique, appuyez sur le bouton Energy Saver (Économie d'énergie) si la condensation se développe sur les portes, désactivez la fonction Energy Saver (Économie d'énergie).
(4) Ice Off (Désactivation glace)	Appuyez sur le bouton Ice Off (Désactivation glace) si vous ne souhaitez pas fabriquer plus de glace. La DEL s'allume alors et la machine à glaçons arrête de fonctionner.
(5) Alarm On/Off (Activation/Désactivation de l'alarme)	Appuyez sur le bouton Alarm On/Off (Activation/Désactivation de l'alarme) pour activer et désactiver l'alarme d'ouverture de la porte.
(6) Congélation rapide	Appuyez sur ce bouton pour activer la fonction Power Freezer (Alimentation congélateur) qui permet d'accélérer le processus de congélation dans le congélateur.

8. Les aliments stockés dans le réfrigérateur sont congelés.

- Si des aliments possédant trop d'humidité sont stockés près des grilles de refroidissement, ils peuvent congeler. Assurez-vous de maintenir les aliments humides éloignés des grilles de refroidissement.

9. Déplacement et installation

- Pour les opérations d'installation, d'entretien ou de nettoyage réalisées à l'arrière du réfrigérateur, respectez les points suivants :
 - Afin de protéger le sol lorsque vous déplacez le réfrigérateur, coupez un grand morceau de carton et placez-le sous ce dernier, à l'endroit où vous travaillez.
 - Tirez l'appareil et repoussez-le en ligne droite lorsque le travail est terminé.

10. Mise de niveau et alignement de la porte

- Insérez un tournevis plat dans une fente de la molette, tournez-la dans le sens des aiguilles d'une montre ou inverse des aiguilles d'une montre pour mettre de niveau la porte.